

# Tous Auffray Mag

TAM, cocktail de paroles fraîches et colorées

Journal lycéen du LPO René Auffray - Clichy (92) - n° 6 - mai 2025

## Mon corps, mon choix ! p. 3



Dessin : élève de TST2SB

**Traduction :** Un métro toutes les 3 minutes, un viol toutes les 7 minutes / Violateur, on te voit / 32 % des victimes se suicident !

### Politique :

Marine Le Pen  
délinquante p. 3

### Culture :

Dans les coulisses  
du Stade de  
France p. 3

### Santé :

PTC et Spleen :  
les dangers  
des nouvelles  
drogues p. 6

### Pause :

Où manger quand  
on est élève au  
lycée René  
Auffray ? p. 16

## Marine Le Pen délinquante

Le 31 mars dernier, Marine Le Pen, présidente du RN a été reconnue coupable, par la justice, de détournement de fonds publics dans l'affaire des assistants parlementaires européens. Ça me fait rire quand je pense qu'elle a aussi dit en parlant des Français : « ils en ont marre de voir des élus qui détournent de l'argent, c'est scandaleux » [en 2004 contre Alain Juppé, ndr].

Il y a quand même des médias qui arrivent à la défendre comme *CNews*, *Valeurs actuelles*, *Boulevard Voltaire*, bref...

Le pire, c'est quand j'ai lu, sous des commentaires TikTok, "c'est mieux que ce soit Le Pen qui vole notre argent que des immigrés".

En tout cas, c'est un scandale ! On parle d'argent

**LE PIRE COMMENTAIRE SUR TIKTOK : "C'EST MIEUX QUE CE SOIT LE PEN QUI VOLE NOTRE ARGENT QUE DES IMMIGRÉS."**

public pris à ce ceux qu'elle prétend défendre. Elle a osé faire appel, elle a eu 150 000 euros d'amende, 5 ans d'inéligibilité et 4 ans de prison dont 2 ans aménageables sous bracelet électronique.

C'est la honte, j'aurais voulu voir si ça avait été le jeune homme condamné à 10 mois de prison ferme pour un vol de canette de Redbull [le 29 juin 2023 ; ndr]

Finalement, c'est quoi cette justice !

Elève de 2<sup>nd</sup>e pro

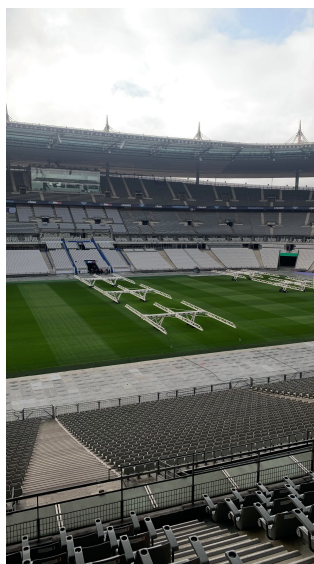
**CULTURE : à faire**

## Avec une guide passionnée, dans les coulisses du Stade de France

Lors de la visite au stade, la guide Alicia nous a raconté l'histoire du stade, elle disait qu'ils ont construit le stade après avoir reçu une demande de la FIFA. Ils ont construit le plus grand stade français, il compte plus de 80 000 places dans l'enceinte et 460 places pour journalistes et reporters. La construction débute en 1995. Le stade a ouvert ses portes pour la première fois le 28 janvier 1998. Il a fallu réunir 4 architectes. Les coûts de construction ont été de 364 millions €.

### Une destination qui mérite d'être visitée

Le stade dispose d'un petit hôpital ainsi que de plusieurs infirmeries tout autour du stade, un poste de police, un poste de pompier, des cellules, des salles d'interrogatoire, une procureure. Lors de la visite, on a le droit d'explorer les vestiaires des équipes, le tunnel qui mène au terrain et même le terrain lui-même. Une guide passionnée nous raconte des anecdotes sur les événements qui se sont passés au stade comme la finale de coupe du monde 1998 quand la France l'a emportée face au Brésil. En plus, le stade de France accueille de



**Vue du stade en entrant. Photos : Firdaous et Hawa, 2GATL**

nombreux concerts et événements culturels, la visite se termine par un passage dans la boutique officielle. Le Stade de France est une destination qui mérite d'être visitée.

Aaron, 2GATL



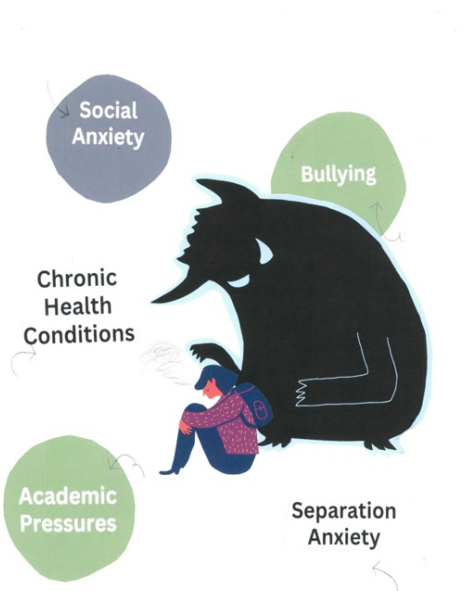
# Dans cette génération, on peut se faire juger pour tout et n'importe quoi

Dans cette génération, on peut se faire juger pour tout et n'importe quoi. Par exemple, si une fille porte une robe ou quelque chose d'autre, les commentaires qui reviennent le plus sont "tana". C'est un peu le diminutif de pute mais en transformé (lire *Tous Auffray Mag* n° 5). La chose la plus triste, c'est que certaines filles peuvent même se le dire entre elles au lieu de se soutenir mutuellement.

Mais ces commentaires reviennent le plus souvent chez les garçons qui disent ça juste par plaisir ou juste pour "rire" alors que ce n'est littéralement pas drôle de mettre un commentaire en prenant une fille pour une pute, même si je pense bien qu'ils n'ont pas la définition exacte d'une pute.

Le jugement peut venir des filles comme des garçons, de tes amis comme de tes ennemies, on peut se faire juger par rapport à notre

## WHAT ARE THE CAUSES OF SCHOOL ANXIETY ?



**LA CHOSE LA PLUS TRISTE, C'EST QUE CERTAINES FILLES S'INSULTENT DE "TANA" AU LIEU DE SE SOUTENIR MUTUELLEMENT.**

style vestimentaire. Soit on s'habille comme on veut, soit on ne rentre pas dans la norme des autres parce qu'on ne s'habille pas comme eux ou juste on a un style vestimentaire assez différent. On ne pourra jamais assez plaire car on vivra tous dans le jugement.

## Rester soi-même et garder la tête haute

Certaines personnes sont du genre je m'en foutiste de tout, mais d'autres prennent les choses à cœur comme moi par exemple. On se dit, quand on rentre au lycée, que le jugement c'est fini, les moqueries pareil ! Mais non, c'est ça le système scolaire « français » si on peut dire cela. On peut se faire juger pour tout et sur tout.

Pourtant, il ne faut pas l'oublier, le regard des autres n'est pas important. Surtout la chose la plus importante, ne pas changer pour les autres parce qu'on craint de ne pas rentrer dans la norme : il faut rester soi-même et garder la tête haute.

Si les jugements négatifs se répètent contre vous, cela n'est plus du jugement mais du harcèlement. Il faut en parler à ses proches et surtout ne pas garder ça pour soi.

Hawa Kante, 2GATL

**Affiches : élèves de TST2SB avec Mme LATAPIE, enseignante.**



I Traduction :

ILS VONT TOUS  
DANS LE MÉTRO  
MAIS 2 FEMMES  
SUR 3 SERONT  
AGRESSÉES  
DANS LE MÉTRO  
1 FOIS DANS  
LEUR VIE

#SALOPE

PROFITER DU MONDE  
POUR ME TOUCHER

#PAS DE REGARD  
INSISTANT

#NE ME  
FILME PAS

They all go on  
this subway but 2 out  
3 Women will be  
assaulted on the subway  
1 time in their lives

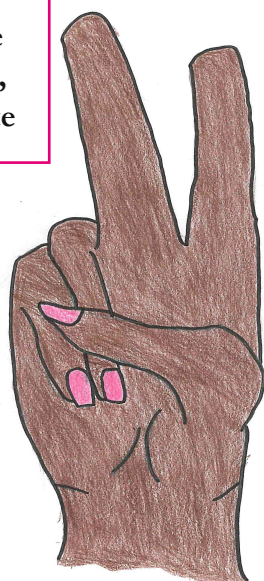
#bitch  
Enjoy the world  
to touch me  
#No  
Insistent look  
#Don't film me



Take your  
hand out of  
your pants  
#My body me choice  
Stop following me  
#3919  
I didn't wear a  
skirt to turn  
you on

SORS TA MAIN DE TON PANTALON  
#MON CORPS MON CHOIX  
ARRÊTE DE ME SUIVRE / #3919  
JE N'AI PAS MIS UNE JUPE POUR T'EXCITER

Affiches  
METOO ! :  
élèves de  
TST2SB  
avec Mme  
LATAPIE,  
enseignante

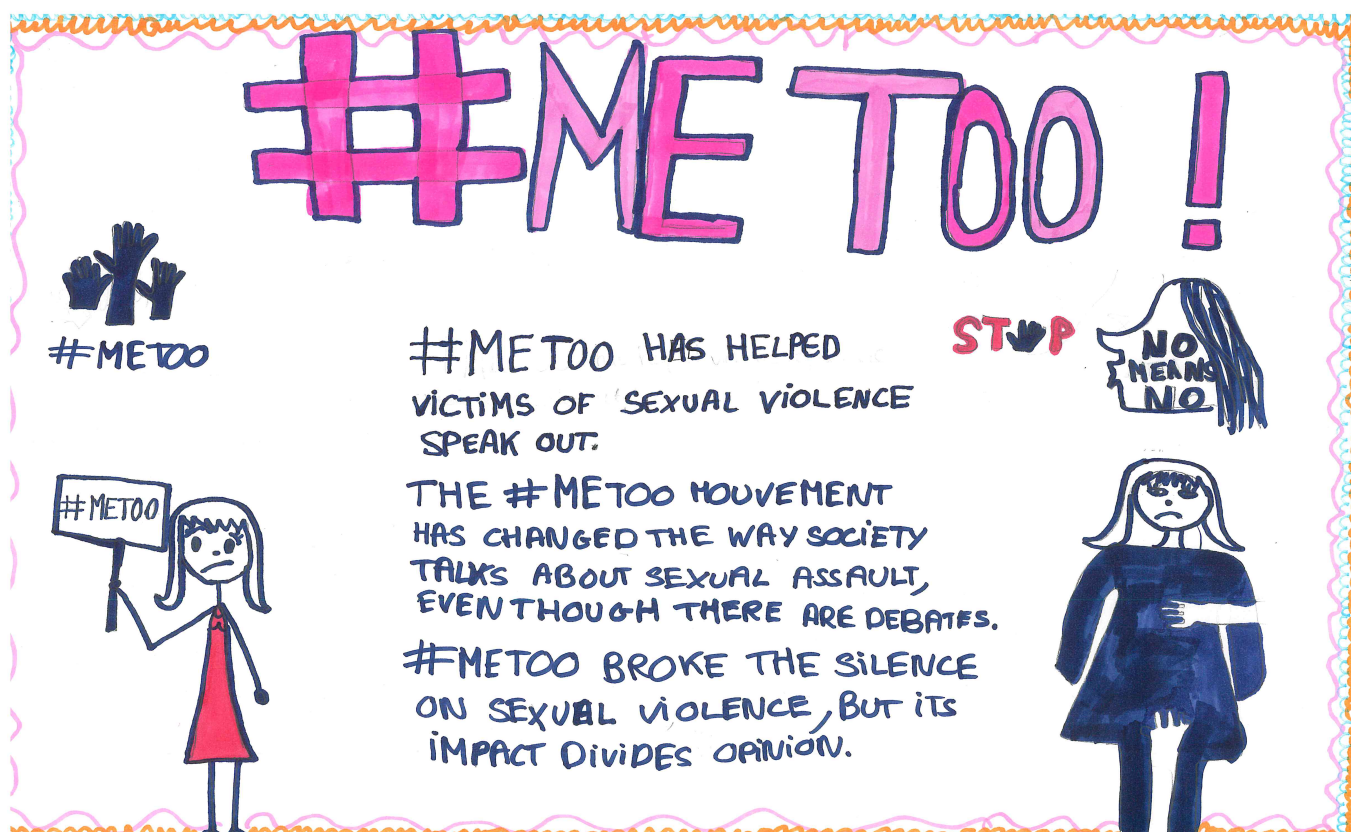


# ME TOO  
END SEXUAL  
HARASSMENT  
NO MEANS NO

I Traduction :

#METOO  
ET HARCÈLEMENT SEXUEL  
NON C'EST NON

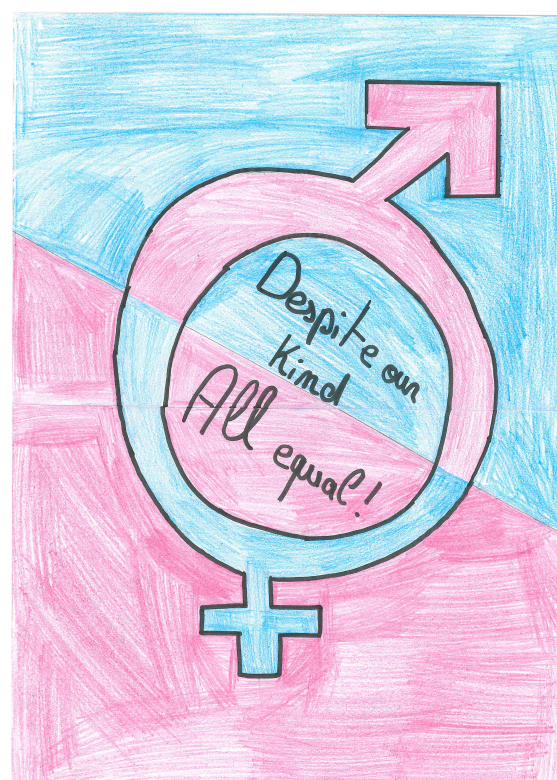




**Traduction :** #Metoo a aidé les victimes de violences sexuelles à s'exprimer. #Metoo a changé la façon dont la société parle des agressions sexuelles, même s'il y a des débats. Metoo a brisé le silence sur les violences sexuelles, mais son impact divise l'opinion.



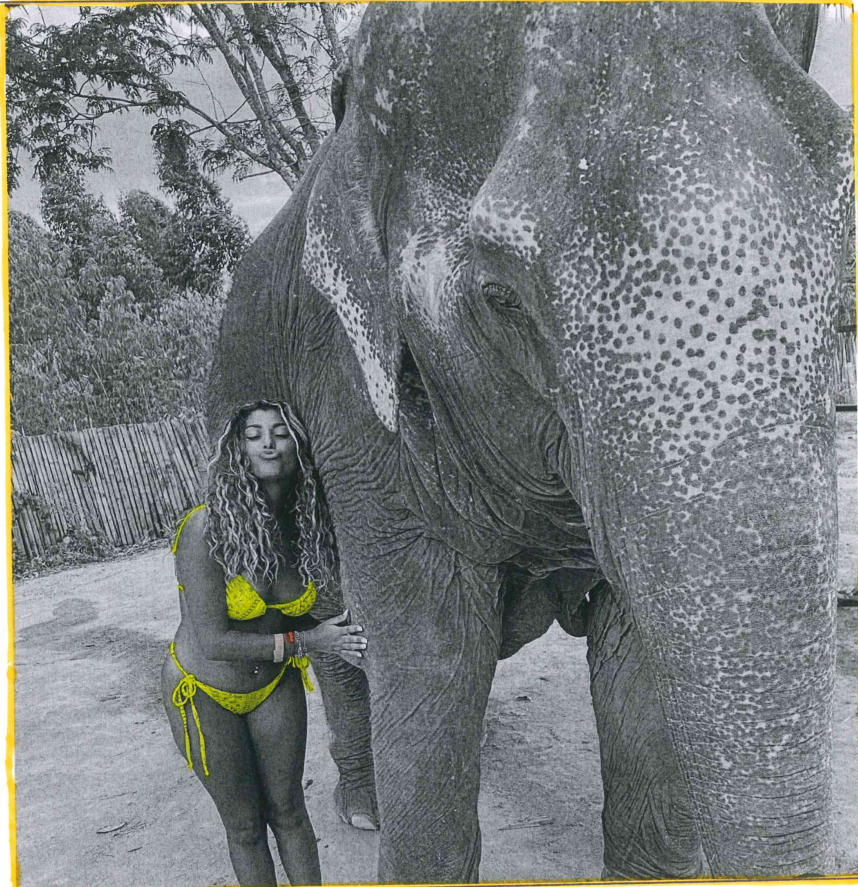
**Traduction :**  
En dépit de notre espèce. Tous égaux !







Sayhellodirtywhore



#Peace



#Woman

#LoveYourself

#MeToo



Libred by Kylie Jenner and Madonna

Sayhellodirtywhore My body my choice. Neither violence nor judgment will define my value #MeToo #StopViolence

Angelina13 by author  
#MeToo "despite the insults I received nothing will stop me"!!

Olivier78  
Fuck you and your photos go wash the dishes

Sayhellodirtywhore  
I don't understand that there are still men like that today!

Belinda by author  
Despite what they did to me, I remain strong

## Traduction :

**Disbonjoursalepute :** Mon corps est mon choix, ni la violence ni le jugement ne définiront ma valeur. #MeToo #Stop

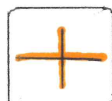
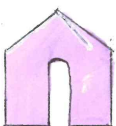
### Violence

**Angelina13 :** #MeToo "Malgré les insultes que j'ai reçues, rien ne m'arrêtera" !!

**Olivier78 :** Va te faire foutre toi et tes photos, va faire la vaisselle.

**Disbonjoursalepute :** Je ne comprends pas qu'il y ait encore des hommes comme ça aujourd'hui !

**Belinda :** Malgré ce qu'ils m'ont fait, je reste forte.





# PTC (Pète Ton Crâne) et Spleen chez les jeunes : les risques et dangers des nouvelles drogues

Depuis quelques mois, un mot étrange circule dans les couloirs des lycées et sur les réseaux sociaux : "Spleen" et PTC. Beaucoup de jeunes disent se sentir incompris, stressés, ou dépassés. Certains prennent des risques en pensant que ces drogues leur permettent de s'exprimer, de se sentir intégrés dans un groupe, ou simplement de fuir un mal-être. Les jeunes sont souvent à la recherche de sensations nouvelles, et parfois, cette quête de nouvelles expériences les pousse à consommer ces substances

**"JE PENSAIS QUE LE PTC C'ÉTAIT JUSTE UN TRUC POUR M'AMUSER. C'ÉTAIT TRÈS FLIPPANT. JE N'AVAIS JAMAIS RESENTI ÇA AVEC D'AUTRES DROGUES".**

La PTC, ou Buddha Blue, est une drogue chimique vendue sous forme de plantes séchées imbibées de produits synthétiques. Ces produits imitent l'effet du cannabis, mais peuvent être beaucoup plus dangereux. Dernièrement, certains jeunes consomment de la PTC avec des cigarettes électroniques. Cette drogue est souvent achetée sur des réseaux comme Snapchat, où elle est facile à trouver. Malgré son faible prix (environ 5 à 10 euros), elle peut provoquer des hallucinations, des crises de panique, et dans certains cas, des overdoses. C'est donc une substance très risquée.

Un élève témoigne :

"Au début, je pensais que la PTC, c'était juste un truc pour m'amuser, parce que ça ne coûtait pas cher et c'était facile à trouver. Un jour, j'ai décidé d'essayer avec la cigarette électronique. J'ai pris une bouffée et en quelques minutes, j'ai commencé à sentir que ça n'allait pas. J'ai eu des hallucinations, mon cœur battait super vite, et j'ai commencé à paniquer. C'était très flippant. Je n'avais jamais ressenti ça avec d'autres drogues. Maintenant, je regrette d'avoir essayé, et je ne conseille à personne de toucher à ça." Le Spleen, quant à lui, consiste à prendre des

médicaments comme le Xanax avec de l'alcool ou des boissons énergisantes. Ce mélange donne un effet de relaxation et de détachement émotionnel, mais il peut entraîner des problèmes de mémoire, une dépendance rapide, et même des pertes de conscience. Cette pratique est également très populaire parmi les jeunes, mais elle est très dangereuse.

Bien que ces pratiques puissent sembler sans effets grave à première vue, elles sont en réalité très risquées. La PTC et le Spleen sont deux pratiques qui, bien qu'elles puissent sembler "cool" ou sans danger, comportent des risques graves. Il est important de s'informer et d'éviter ces substances pour protéger sa santé.

Shalyne et Mariame, TASSPA

Drogues info service : 0 800 23 13 13



Affiche : Christelle, Marwa, Priscilla (TS2SB).

IF PERIODS WERE MAN'S  
PAIN they'd ALREADY HAVE A  
CURE!!



Dessin : élève de TST2SB

Traduction :

SI LES  
RÈGLES  
ÉTAIENT LA  
DOULEUR DE  
L'HOMME,  
IL Y AURAIT  
DÉJÀ UN  
REMÈDE

- L'ENDOMÉTRIOSE  
N'EST PAS UN JEU !

- COURAGE À TON  
VENTRE, BÉBÉ !

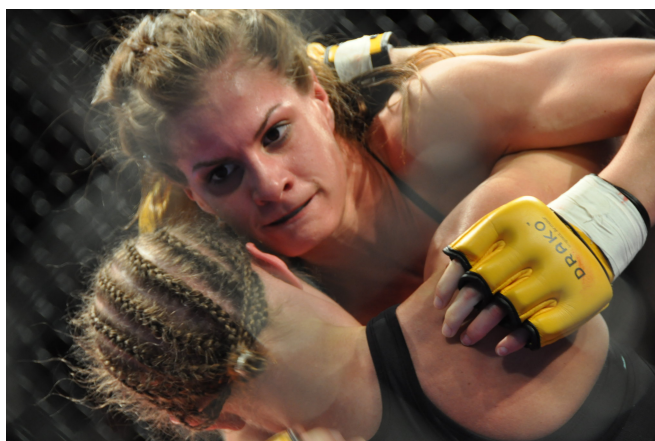
**L'Endométriose :** elle touche 1 femme sur 10 ou 1 personne menstruée sur 10. Maladie longtemps ignorée, parfois très difficile à vivre au quotidien, l'endométriose se définit par des douleurs abdominales et pelviennes, plus fortes au moment des règles.

## Le MMA pour chasser les ondes négatives

Le MMA, c'est de l'art martial mixte. Deux adversaires s'affrontent lors d'un combat dans une cage de MMA en forme d'hexagone en mélangeant différentes disciplines : boxe anglaise, muay thaï ou boxe thaï (boxe pieds-poings), lutte, jiu-jitsu... Il s'agit de rassembler toutes les techniques efficaces des sports de combat.

Quel âge pour commencer le MMA ? L'âge optimal pour pratiquer le MMA est cinq ans.

Les avantages de ce sport sont de réduire le stress et l'anxiété. Lors des entraînements, les combattants s'exercent sur des sacs de frappe pour se défouler,



pour relâcher la pression. Cela peut permettre aux élèves de se défendre, d'évacuer les ondes négatives pour faire place à l'énergie positive.

Les inconvénients de ce sport sont les blessures, la peur de se blesser à nouveau et la peur de réveiller d'anciennes douleurs.

Personnellement, je pratique ce sport depuis maintenant neuf ans et je m'entraîne quatre fois par semaine, lundi, jeudi, vendredi et samedi.

Imtiyez, 2ASSPA

Photo : Flickr - MartialArtsNomad.com

# Sensibiliser les élèves de la filière ASSP à la maltraitance hospitalière



■ Des élèves de première ASSP ont pris le rôle des patients. Photos : Mme CUENOT.

Dans le cadre d'un projet pédagogique, les élèves de la classe AS (Aides-soignantes) ont encadré les élèves de première ASSP (Accompagnement, soins et services à la personne) lors d'ateliers de tutorat portant sur la maltraitance dans les soins. L'objectif était de sensibiliser les futurs professionnels de la santé aux gestes et paroles pouvant être perçus comme maltraitants lors de l'accompagnement des patients.

## Des mises en situations concrètes

À travers des mises en situation concrètes – l'habillage, l'aide aux repas, la toilette et le lever du malade – les élèves de première ASSP ont pris le rôle

des patients afin d'expérimenter directement les ressentis liés aux soins. Cette immersion leur a permis d'analyser les comportements inappropriés et de mieux comprendre l'importance d'une prise en charge bienveillante et respectueuse.

## Une expérience marquante

À l'issue de ces échanges, les élèves ont exprimé leur satisfaction et ont souligné la richesse de cet apprentissage, qui leur a permis d'aiguiser leur regard sur la bientraitance et de renforcer leur posture professionnelle. Une expérience formatrice qui restera marquante pour leur futur métier.

Mme CUENOT, enseignante

## Le mot du mois

**Asepsie** : c'est une méthode essentielle pour prévenir les infections lors des interventions médicales et des soins. Joseph Lister, un chirurgien britannique du 19<sup>e</sup> siècle, a introduit les méthodes d'asepsie. Ces mesures sont cruciales pour assurer un environnement de soins sûr et réduire les risques de complications infectieuses.

Chaymez, Olga, Rachel (IFAS)

## On vous recommande l'IFAS René Auffray

Cette formation d'aide-soignante à l'Institut de Formation nous ouvre beaucoup de portes dans le milieu hospitalier et nous apporte beaucoup de connaissances. Cette formation est gérée par deux formatrices, madame Cuenot et madame Rousseau qui, durant cette année, nous apprennent à devenir de vraies aides-soignantes. Ce sont deux formatrices merveilleuses qui nous permettent d'évoluer et qui veulent notre réussite. Pour votre réussite, en tant qu'aides-soignantes, nous vous recommandons cette IFAS (lire aussi page 11).

Marie-Noël et Fatou, étudiantes à l'IFAS



# Le foyer du lycée, un lieu convivial malgré quelques désagréments

## INCONVÉNIENTS

- L'usage, en cachette, des puffs car les arômes contenus dans les liquides ont un effet toxique sur les voies respiratoires. La puff a des effets néfastes sur la santé cardiovasculaire, pulmonaire et buccodentaire. De plus, les personnes qui ne consomment pas la puff et sont à proximité, inhalent la fumée et en subissent les conséquences.
- L'odeur et l'indiscipline : le foyer dégage des odeurs dites « nauséabondes » due à une surcharge d'élèves. De même, le tiers des individus qui fréquentent le foyer a l'air d'avoir un problème avec la discipline. Des grossièretés fusent d'un bout à l'autre de la pièce.

**Respect du lieu : un foyer rangé et les déchets à la poubelle, c'est nettement mieux pour les AED et agentes d'entretien ! (ndr)**

## POINTS POSITIFS

- On peut se poser sans adultes pendant les heures de trous ou de pause.
- Le foyer est aussi un lieu de détente, de repos, de loisirs, d'échanges entre élèves. Les élèves pratiquent des activités créatives dans une ambiance conviviale respectueuse du cadre scolaire.

**Eya.mft et A2M926**



Affiche de campagne du canton suisse de Fribourg en 2021.

## Tous Auffray Mag

Cocktail de paroles fraîches et colorées

Journal lycéen du lycée polyvalent René Auffray



23, rue Fernand Pelloutier, 92110 Clichy.

Tel : 01 49 68 90 90.

Directeur de publication : M. Bordet.

**Rédaction : élèves du séjour à Huelva, de CAP1PAL, CAP1CS, 2ASSPA, 2GATL, TASSPA, TST2SB, MCOR, BTS1MHR, IFAS.**

**Ont encadré les élèves pour ce numéro : les enseignants M. Bordet, Mme Bossut, M. Brillet, Mme Cuenot, Mme Etienne, Mme Labrakh, Mme Latapie, M. Lebouvier, M. Rodriguez et Mme Rousseau.**

Maquette : M. Bordet.

Relecture : M. Bordet et **Mme Bréchon.**

Impression : photocopieuse du lycée René Auffray : 120 exemplaires couleur.

Site du lycée : [www.lyc-auffray-clichy.ac-versailles.fr](http://www.lyc-auffray-clichy.ac-versailles.fr)

Blog du journal : [tousauffraymag.fr](http://tousauffraymag.fr)

Mail : [journal.auffray@monlycee.net](mailto:journal.auffray@monlycee.net)

## Quitter le foyer pour mon appartement en semi-autonomie

Placée en foyer depuis le 20 décembre 2023, cette année 2025 avant l'obtention de ma majorité, je décide de faire une demande pour l'obtention d'une semi-autonomie en service appartement. Il faut savoir que pour aller en service appartement, tu dois avoir des raisons ou des atouts pour lesquels on peut te donner un appartement en une semi-autonomie, c'est-à-dire :

- Tu dois être autonome (faire la prise de tes RDV tout seul, aller à ces RDV toute seule etc.),
- Tu dois respecter les règles du fonctionnement de l'internat ou du service appartement,
- Tu dois être sociable avec les jeunes filles de l'internat, éducateurs et encore les chefs des différents services (appartement et internat).
- Et aussi participer aux activités organisées pendant les vacances et j'en passe...

En tous cas, moi, depuis mon arrivée dans ce foyer, je ne souhaite que le quitter car je n'aime pas la colocation (chambres partagées, toilettes, salles de bain communes, etc.).

**Alicia (CAP1PAL)**



## L'alternance est en train de me faire grandir

L'alternance c'est différent de l'école car cela nous rend plus mature et nous apprend le métier que l'on aime et nous fait rentrer dans le monde du travail. Mais c'est plus dur que l'école (la fatigue et le mental) par rapport aux vacances. Nous passons de toutes les vacances scolaires à seulement cinq semaines par an.

Cependant à notre âge (17ans), c'est incroyable d'avoir de l'argent qui rentre dans le compte à la fin du mois. Cela nous pousse à apprendre encore plus et à faire plaisir à notre patron. Cela nous permet aussi de faire de nouvelles rencontres. Tout ce que je suis en train de dire c'est que l'alternance est en train de me faire grandir

Tom Albisson (CAP1PAL)

### Alternance : le salaire aide à me motiver

C'était fatigant, difficile pour me concentrer. Jusqu'aux vacances de décembre, c'était très compliqué. Mais le salaire m'aide à me motiver et, maintenant, ça se passe bien à l'école et au travail.

Adam Taji (CAP1PAL)

## L'école est moins ennuyeuse en alternance

Depuis petit, j'ai toujours trouvé l'école nulle et ennuyeuse. Et je vais vous dire pourquoi. Premièrement, les horaires au collège, c'était l'enfer, je faisais du 8h-17h pratiquement tous les jours. Deuxièmement, au collège, en plus de faire de longues journées fatigantes et ennuyantes, on nous rajoutait des devoirs ! Dernièrement, les professeurs n'étaient la plupart du temps pas très sympas, ni appréciables.

Bref, je pense que le seul point positif de l'école réside dans les rencontres que l'on peut faire.

Mais, maintenant au lycée, c'est mieux car, déjà, je suis en alternance, donc je préfère ce que je fais et aussi car j'ai moins d'horaires et moins de devoirs, donc plus de temps pour moi.

Ryad (CAP1PAL)

## Vous attendez quoi pour faire une MCOR ?

Elève de MCOR (Mention Complémentaire Organisateur de Réception), dans le domaine de la restauration et l'événementiel, cette unique année d'étude après le bac permet d'approfondir ses connaissances. Si vous ne savez quoi faire après le bac, sans que ce soit trop long, je vous conseille d'aller en MCOR car je trouve que cette année vaut le coup sachant qu'on n'a que quatre jours de cours dans la semaine (donc trois jours de weekend) dont un cours de cuisine. Après cette mention, si vous travaillez dans le même domaine, vous serez plus payé : alors, vous attendez quoi ?!

Tabita et Inès (MCOR)

## Sans-papiers en MCOR : tous les profs sont patients et gentils

Je suis une élève de MCOR (Mention Complémentaire Organisateur de Réception) L'année dernière, j'avais prévu de faire le BTS tourisme en alternance, mais malheureusement je n'ai pas de carte de séjour. J'ai donc cherché sur Parcoursup des cours qui me conviennent en attendant mes papiers. Cette mention-là m'intéresse beaucoup car ça consiste à organiser des événements (décoration, etc). Tous les professeurs sont patients et gentils mais certaines élèves ne sont pas motivées. Nous ne sommes pas nombreux, il y a dix élèves.

Anonyme (MCOR)

## Tout savoir sur la formation aide-soignante à l'IFAS



La formation au diplôme d'Etat d'aide-soignante se déroule sur une année scolaire. Pendant cette formation, l'élève suit les enseignements théoriques et cliniques partagés entre les périodes en institut de formation (IFAS) et les périodes de stage, quatre dans l'année. Conditions d'accès, profil requis, objectifs de la formation, vous saurez tout avec le QR code.

Wendy et H (IFAS)

## Séjour à Huelva des secondes

Après le séjour à Clichy en janvier 2025 des élèves espagnols, maintenant nos élèves du lycée René Auffray sont allés à Huelva du 3 au 11 avril 2025, accompagnés de M. Rodríguez, Mme Mansion et M. Weil. Voici l'article écrit par les 25 élèves.

Avant le départ, nous étions impatients et excités. Une fois arrivés dans les familles d'accueil nous étions ravis de la gentillesse des parents d'élève. Le premier jour il a beaucoup plu, heureusement que par la suite le temps s'est amélioré. Nous trouvons que les lycées en Espagne sont mieux qu'en France, en partie grâce aux horaires assez courts, les plats sont atypiques et délicieux. Et la culture est incroyable et diverse. **Con este viaje nosotros nos hemos relacionado con la familia y con nuevos amigos.**

L'hôtel de ville de Huelva, situé au cœur de la ville, est un de nos monuments coup de cœur architectural et culturel. Sa localisation privilégiée en fait un point central pour ceux qui souhaitent se plonger dans l'histoire et la tradition de la région. Pas loin le musée de Huelva où est exposée une collection de grande valeur qui englobe l'art et l'archéologie, avec une représentation d'objets préhistoriques et de pièces qui illustrent la région au fil du temps. Les expositions permanentes et temporaires du musée offrent une vue d'ensemble de l'histoire de l'Andalousie et plus précisément de Huelva, tandis que l'architecture imposante du bâtiment complète cette expérience, témoignant de l'évolution du patrimoine local. **Este conjunto de espacios permite al visitante descubrir la historia de Huelva, al tiempo que demuestra el fuerte vínculo existente entre su pasado y su presente.**

### Un week-end rempli d'émotions

Le week-end a été rempli d'émotions. Le week-end se passait en autonomie avec les correspondants. Samedi matin, nous sommes d'abord allés dans une friperie de vêtements vintage qui traverse tout le pays et qui se trouvait à Huelva à ce moment-là. Nous avons bien aimé cette idée car elle était assez originale. Ensuite, nous sommes allés à la plage de



### Activités sportives avec le BTS Activités en plein air.

Punta Umbría, qui est l'une des plus grandes plages d'Espagne. À la fin de la journée, nous sommes partis à une fête avec de la musique espagnole. Dimanche, nous sommes allés voir le match du Recreativo de Huelva contre l'équipe d'Alicante, puis nous sommes allés au centre commercial. **Danke von der Gruppe.**

Lundi nous sommes allés au parc Moret pour faire des activités sportives :

Nous avons commencé par un échauffement musculaire puis nous avons été séparés en groupes de trois et nous avons commencé les différentes activités. Notre groupe a commencé par les mimes, ensuite nous avons fait un parcours d'obstacles et un bingo sportif. Pour finir, nous avons pratiqué la danse. **A todo el mundo le gustan los deportes en el parque.**

### Un voyage scolaire avant tout

Mais n'oublions pas que cet échange est avant tout un voyage scolaire.

Nous avons donc assisté à plusieurs cours aux côtés de nos correspondants, l'enseignement y est le

**ICI, LES ÉLÈVES SONT BEAUCOUP PLUS BRUYANTS ET NE SE GÊNENT PAS POUR DISCUTER. TUTOYER LES PROFESSEURS ET LES APPELER PAR LEUR PRÉNOM EST LA NORME.**

même, cependant nous avons pu constater des différences.

**Primero, los días son mas cortos, entonces, terminan a las 14h45 de la tarde.**

Ensuite, les élèves sont beaucoup plus bruyants et ne se gênent pas pour discuter.

Enfin, ici tutoyer les professeurs et les appeler par leur prénom est la norme.

**Questo scambio ci ha permesso di scoprire la vita quotidiana degli studenti spagnoli.**

## Visite de Séville

Nous sommes allés à Séville et nous avons visité l'Alcazar.

Là-bas, nous avons pu observer toute sorte de culture comme de l'architecture musulmane et chrétienne. Il y avait différents palais et d'énormes jardins dont un labyrinthe. **Antes de entrar en los Alcázares debían respetar ciertas restricciones como la de vestir modestamente.** Il y avait de magnifiques lieux comme : les estancias de los Alcazares. Les professeurs nous ont demandé de prendre plusieurs endroits en photo à l'Alcazar. Ils nous ont demandé de prendre el Patio de las Doncellas, Salon de los Embajadores, Estanques de los jardines et Patio del Yeso.

La cathédrale de Santa Cruz à Séville est un monument impressionnant, tant par sa taille que par son architecture. C'est la plus grande cathédrale d'Espagne et l'une des plus grandes du monde. Elle a été construite à l'emplacement d'une ancienne mosquée et abrite le tombeau de Christophe Colomb, ce qui lui confère une grande importance historique. À côté de la cathédrale se trouve la Giralda, un ancien minaret transformé en clocher, d'où l'on peut profiter d'une vue magnifique sur la ville. Séville, la ville où se trouve cette cathédrale, est également un lieu riche en histoire et en culture. **Sus**



**À Séville.**

**calles estrechas, sus plazas animadas y sus monumentos famosos, como el Alcázar y la Plaza de España, hacen de esta ciudad un lugar único para descubrir.**

Nous sommes aussi allés à La Rábida (d'où Christophe Colomb est parti) où Monsieur Rodriguez nous a fait une visite guidée. Nous avons aussi visité le centre-ville de Huelva, et nous avons pris un petit-déjeuner typiquement espagnol : des churros con chocolate. Enfin, le dernier jour, nous sommes allés au Portugal, notamment dans la ville de Tavira.

Nous avons adoré le séjour chez les familles d'accueil. À notre arrivée, nous avons été très bien accueillis par les familles espagnoles. La vie espagnole est différente de la vie française, surtout en ce qui concerne les repas, qui ne se prennent pas aux mêmes horaires. Nous avons mangé des plats typiques d'Espagne comme la tortilla de patatas, le gazpacho, la paella ou encore du poisson (par exemple, des seiches [chocos] et du thon [atún]). Après les cours, qui se terminent à 14h40, les Espagnols rentrent chez eux pour manger vers 15h. Ensuite, ils sortent se promener vers 18h et rentrent chez eux vers 22h. Le dîner se prend vers 23h et on se couche vers minuit environ. L'accueil des Espagnols a été très chaleureux pour nous. Malgré ces différences, nous nous sommes vite adaptés et nous sommes très satisfaits de notre séjour chez les familles espagnoles.

**¡NOS ENCANTARÍA REPETIR ESTE VIAJE!**

**Photos : M. Rodriguez**



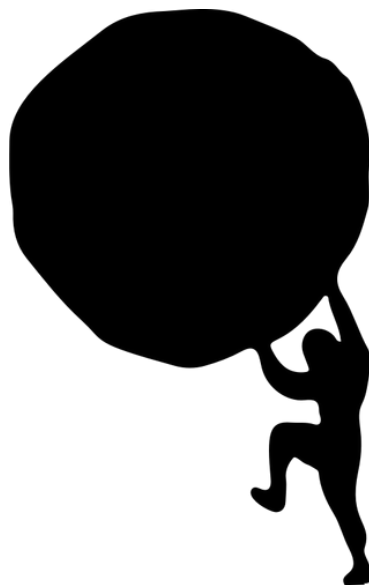
# L'accompagnement scolaire vous oblige à vous surpasser

Cela fait maintenant deux ans que je suis au lycée René Auffray pour suivre l'aide aux devoirs. Au départ, je ne savais pas qu'un tel dispositif existait. J'ai été informé par mon professeur de gestion, Monsieur Lebouvier. Ayant des difficultés dans sa matière et par curiosité, j'ai décidé d'aller voir de quoi il s'agissait.

J'y suis allé en confiance, car je connaissais déjà l'enseignant responsable. Même si je dois avouer qu'au début ce n'était pas gagné car j'étais sceptique sur le concept et le professeur s'en est vite rendu compte... Ce n'est pas grave, après tout, Paris ne s'est pas fait en un jour comme on dit. Les séances s'enchaînent de semaines en semaines, c'est à partir de ce moment précis que je connaissais le véritable objectif du soutien scolaire.

En effet, en termes de résultat en économie gestion j'avais fini par avoir un peu plus de la moyenne, c'était pour moi inimaginable. Cependant, ce n'était pas assez ! Ce qui est bien avec l'accompagnement scolaire, c'est que cela vous oblige à travailler davantage, être persévérant et être dur avec soi-même afin de se surpasser.

Il y a du travail et des heures passées au CDI pour en être arrivé ici et il faut admettre que monsieur



**JE NE VOYAIS  
PAS LE TEMPS  
PASSER  
TELLEMENT  
C'ÉTAIT  
PASSIONNANT.**

Lebouvier m'a énormément motivé. Il m'arrivait souvent de rester le plus longtemps possible au CDI, je ne voyais pas le temps passer tellement c'était

passionnant.

Pour vous dire, le mercredi j'avais trois heures d'économie gestion le matin et deux heures de gestion le soir en aide aux devoirs. Il ne faut pas voir cela comme une sanction puisqu'on a souvent cette impression, mais bien au contraire comme une plus-value personnelle qui vous servira plus tard. Gardez-cela dans un coin de votre tête.

**Lucas Pichereau (BTS1MHR)**

Visuel : [publicdomainvector.org](http://publicdomainvector.org)

## L'entraide, la devise clé du soutien scolaire

Nous sommes au CDI, on a cette chance d'avoir des ordinateurs à notre disposition, des livres afin d'exploiter les informations nécessaires mais aussi les échanges avec les professeurs afin de répondre à vos questions dans un cadre paisible. C'est l'avantage !

Actuellement en première année de BTS MHR, j'ai souvent l'occasion de discuter avec des élèves d'autres filières. Mais, vous savez, nous sommes ici pour la même raison alors cela ne nous rend pas si différents. En effet, chacun apporte son savoir-faire et son expérience, ce qui rend les échanges très enrichissants.

Je pense que l'entraide serait la devise clé du soutien scolaire puisqu'on apprend à se poser des questions,

à répondre aux autres et nous prenons confiance en nous. Ce qui est assez ironique dans cette histoire, c'est que je viens ici pour chercher de l'aide, je finis souvent par aider les autres à mon tour.

J'encourage tous ceux et celles qui ont des lacunes, ceux qui n'ont pas forcément le temps, voire même la flemme chez soi à ouvrir un livre à venir : c'est ici que tout se passe !

Inscrivez-vous, ça ne vous coûte rien ! Je comprendrai si vous avez des doutes mais vous serez agréablement surpris, comme je l'ai été.

**Lucas Pichereau (BTS1MHR)**



## Quand le chef est gentil, cela donne envie de travailler plus

Je vais vous raconter une journée en cuisine au lycée que j'ai bien aimée cette année. C'était un vendredi pour un TP de cuisine et c'était réellement le meilleur TP de toute l'année. Mon chef de cuisine ce jour-là était M. Millard. Je ne me rappelle plus exactement de la recette complète, mais je me souviens avoir fait des frites pour accompagner du poisson pané. J'ai beaucoup aimé faire ça avec un chef drôle et sympa, car quand un chef est gentil, cela me donne envie de travailler plus et de continuer la cuisine.

Depuis ce TP cuisine, je suis allé dans un McDonald et j'ai remarqué que les frites que j'avais préparées en cuisine étaient bien meilleures, plus grosses, dorées et croustillantes que celles de McDonald's. J'en suis donc très fier !

Un élève de CAP1CS

Photo : Mafé sénégalais.

Nicolas Phulpin - Wikimedia Commons



## Poèmes

## Ma petite cuisine

Dans cette cuisine dès 8h du matin,  
Toujours mettre de l'arôme, un peu de thym,  
Je n'ai pas le droit de les manger  
Mais j'en prendrais bien un,  
Et pour le dessert je verrais bien  
Une tarte Tatin.

Anonyme (CAP1CS)

## Cuisiner, c'est tout pour moi

La vie m'a portée vers la restauration,  
Avec comme filière la cuisine.  
J'adore cette formation,  
Et j'aimerais y proposer des plats de mon origine.

Cuisiner me rend heureuse,  
Cuisiner pour faire plaisir aux clients,  
Cuisiner pour valoriser mes compétences,  
Cuisiner, c'est tout pour moi !

Grazia Meledi (CAP1CS)

## À quand une soirée à thème autour de l'Afrique ?

J'aimerais organiser une soirée à thème et faire des repas avec l'argent du soir pour donner aux sans-abris, ou alors faire une sortie avec une association qui aide les handicapés.

Je voudrais également faire une soirée à thème autour de l'Afrique, faire des recettes africaines comme le thiep ou le mafé et les commercialiser au restaurant d'application.

Enfin, on pourrait faire des boissons comme le bisap ou le jus de gingembre, avec des décorations en lien avec l'Afrique, les serveurs porteraient des tenues traditionnelles car j'aimerais valoriser mon origine, mon pays et mon continent en proposant des plats de chez moi, comme le thiep. C'est un plat à base de légumes que je mange depuis toute petite.

Menouna Soumaré (CAP1CS)

Entre la cantine du lycée, les fast-foods classiques ou les nouvelles adresses exotiques, quand on est élève au lycée René Auffray, on a de nombreuses possibilités pour déjeuner. Voici un guide des principales options avec leurs points forts... et leurs défauts.

## La cantine scolaire : l'option équilibrée

Située dans l'enceinte même du lycée, la cantine propose des repas préparés dans la cuisine centrale du lycée. Une expérience à part entière.

### Avantages :

- Plats équilibrés et faits maison
- Tarifs très avantageux pour les élèves
- Ambiance calme et encadrée
- Convivialité

### Inconvénients :

- Horaires fixes
- Des menus pas toujours au goût de tous

## McDonald's Clichy La Garenne : la valeur sûre

À quelques minutes à pied, le McDo reste une option rapide et familière, idéale pour ceux qui ont peu de temps entre deux cours.

### Avantages :

- Service rapide
- Menus connus de tous
- Ouvert tous les jours

### Inconvénients :

- Peu équilibré nutritionnellement
- Souvent bondé à midi

## Chicken Street : le goût du fait maison

Au 124 boulevard Jean Jaurès, Chicken Street propose des sandwiches naan au poulet frit, préparés maison. Une alternative originale à la junk food classique.

### Avantages :

- Produits frais, marinés sur place
- Recettes originales
- Ambiance conviviale

### Inconvénients :

- Prix un peu plus élevés
- Très fréquenté en heures de pointe

## Crust : la touche exotique

Crust fusionne la cuisine indienne avec le fast-food : cheese naan wraps, burgers au poulet tikka, sauces épicées. Une option originale pour les curieux.

### Avantages :

- Saveurs inédites et dépayssantes
- Portions généreuses
- Cuisine fusion bien maîtrisée

### Inconvénients :

- Goûts qui ne plaisent pas à tout le monde
- Prix un peu au-dessus de la moyenne fast-food

## Roar Burger : le burger artisanal premium

Roar mise sur la qualité : pain brioché, viande bien sélectionnée, sauces maison... pour une pause gourmande.

### Avantages :

- Burgers généreux et savoureux
- Ingrédients de qualité
- Parfait pour se faire plaisir

### Inconvénients :

- Prix plus élevé que les fast-foods classiques
- Moins rapide que McDo
- Calorique et non équilibré

## Boulangeries : artisans boulangers pâtisseries

### Avantages :

- Produits frais et faits maison
- Prix abordables, service rapide, large choix

### Inconvénients :

- Choix limités de plats, manque de confort, pas toujours équilibré
- Horaire limite, manque de service à table

Que tu sois pressé, gourmand ou à la recherche d'une nouvelle expérience culinaire, tu trouveras forcément ton bonheur autour du lycée René Auffray. Et toi, c'est quoi ton endroit préféré ?

Elèves 2ASSPA

"Tous Auffray Mag", le blog

